

# WINDOWSTORY<sup>®</sup>

ウィンドウストーリー  
コードレス式電動ロールスクリーン

## 取扱説明書



### 目次

- 1. 仕様 ..... 1ページ
- 2. 取付方法 ..... 2ページ
- 3. 操作・基本設定 ..... 2-3ページ
- 4. その他の設定 ..... 3ページ
- 5. 保証について ..... 4ページ

### お客様へ

ご購入ありがとうございます。ご使用前にこの説明書をよくお読みの上、正しくご使用ください。  
本書には保証書が含まれています。大切に保管してください。

販売店様・施工店様

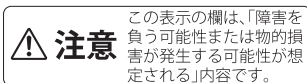
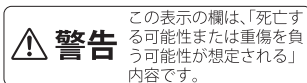
製品取付完了後、製品を正しく使用していただくため、この説明書をお客様へお渡しいたしますようお願いいたします。

### 「安全上の注意」

ここに示した注意事項は、製品を安全に正しくご使用いただき、お客様や他の方々への危害や財産への損害を未然に防止するためのものです。必ずお守りください。  
お読みになったあとは、使用される方がいつでも見られる所に必ず保管してください。

#### ■「警告」と「注意」について

誤った取扱いをすると生じることが想定される内容を、危害や損害の大きさと切迫の程度を明示するために、「警告」と「注意」に区分して掲載しています。



#### ■記号表示について

本製品の取扱説明書や施工説明書に表示されている記号には、次のような意味があります。

- ⚠ 「ご注意ください」という注意喚起を示します。
- 🚫 ～しないでくださいという「禁止」を示します。
- 🔴 「必ず実行」してくださいという強制を示します。

### ⚠ 警告

- 🔴 取付けは2人以上で行ってください。
- 🔴 取付ける際は取付下地の強度を確認し、水平な木部に取付けてください。
- 🚫 取付ける際は小さなお子様が近づかないようにしてください。
- 🚫 本製品に物を吊り下げたり、ぶら下らないでください。
- 🚫 火災の原因になりますので、火気のそばや暖房器具があたる場所では絶対に使用しないでください。
- 🔴 充電は付属の充電器で行ってください。また充電端子に先の尖ったものを差込んだり金属片などが内部に入ったりしないようにしてください。
- 🚫 製品を落下させるなど強い衝撃を与えたり、無理な力を加えないでください。
- 🚫 分解や改造をしないでください。万が一、改造などにより不具合や事故が生じても当社は責任を負いかねます。

### ⚠ 注意

- ⚠ 本製品は日本国内専用です。特にリモコンは日本国内の法令に基づく電波を送信しますので、海外では使用できません。
- 🔴 本ロールスクリーンはリチウムイオン電池を使用しています。廃棄する場合はお住いの自治体のルールにしたがって処理してください。
- 🚫 モーターヘッドから伸びているアンテナ線はリモコンの受信に必要ですので切断しないでください。
- ⚠ ロールスクリーンがリモコン操作に反応しない時は、ロールスクリーンの近くで操作してください。
- 🚫 本製品は室内専用商品です。屋外では使用しないでください。
- ⚠ 強風または雨天の時は、窓を閉めてください。

## 1. 仕様

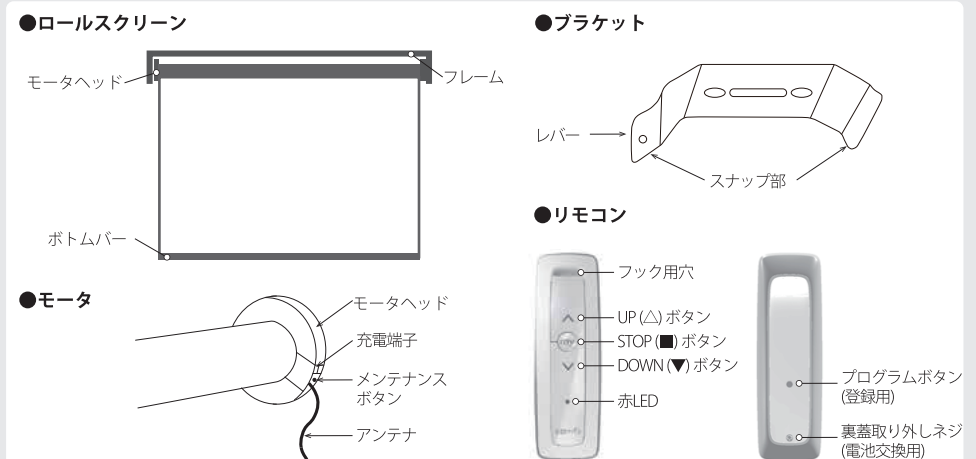
### 1.1 仕様

製品名	電動ロールスクリーン
電源	リチウムイオン充電電池
充電頻度	約10カ月 ※窓の大きさや使用頻度により変動
満充電時間	約6時間
使用温度範囲	0℃～60℃
充電温度範囲	0℃～40℃
連続動作時間	4分間
操作方法	無線式リモコン (特定小電力無線)
寸法・重量	ロールスクリーンサイズによる

### 1.2 製作範囲寸法

- 【幅】 70cm～220cm
- 【高さ】 50cm～250cm

### 1.3 各部名称



## 2. 取付方法

### 2.1 取り付けに必要なもの

取り付けには右記が必要です。  
事前にご準備ください。

- ① プラスドライバー（ねじに合った大きさのもの）
- ② キリ（木部に下穴をあけるため）
- ③ 巻き尺など（取り付ける位置を測るため）
- ④ ペン等（取り付ける位置に目印をつけるため）

### 2.2 取り付けに関する注意

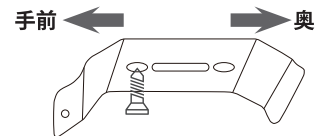
- ① ロールスクリーンを取り付け予定の位置に当て、正しく取り付けできるかどうか確認してください。
- ② 十分な強度のある木部に取り付けてください。石膏ボードは十分な強度がないため取り付けできません。  
また、付属のねじで取り付けが難しい場合は取付下地に応じて十分な強度のねじをご用意ください。

### 2.3 ブラケットの取り付け

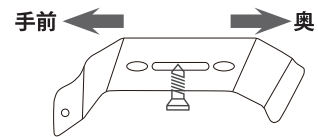
- 幅150cm未満のロールスクリーンを取り付ける場合  
ブラケットを2個使用します。  
ロールスクリーンの左右端部から15～20cm程度の位置にブラケットを取り付けてください。  
ブラケット手前側のねじ穴を使用して取り付けてください。
- 幅150cm以上200cm未満のロールスクリーンを取り付ける場合  
ブラケットを3個使用します。  
ロールスクリーンの左右端部から10～15cm程度の位置と中央にブラケットを取り付けてください。左右のブラケットは手前側のねじ穴を使用して取り付け、間にあるブラケットはすべてのブラケットが直線上に並ぶよう、ブラケット中央の長穴を使用して取り付けてください。
- 幅200cm以上のロールスクリーンを取り付ける場合  
ブラケットを4個使用します。  
ロールスクリーンの左右端部から10～15cm程度の位置と、4個のブラケットが等距離になる位置にブラケットを取り付けてください。  
左右のブラケットは手前側のねじ穴を使用して取り付け、間にあるブラケットはすべてのブラケットが直線上に並ぶよう、ブラケット中央の長穴を使用して取り付けてください。

- ① ブラケットのレバーを手前にして、ブラケットを木部にねじ止めしてください。  
※木部の割れを防ぐため、ねじを締める前にキリなどで下穴をあけることをお勧めします。

#### ● 左右両端のブラケット



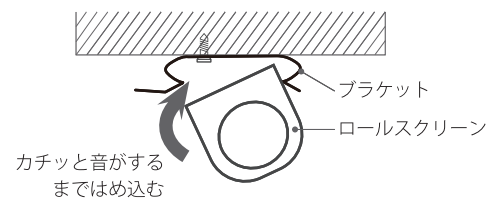
#### ● 中央のブラケット(ブラケット3個使用の場合)



### 2.4 ロールスクリーンの取り付け

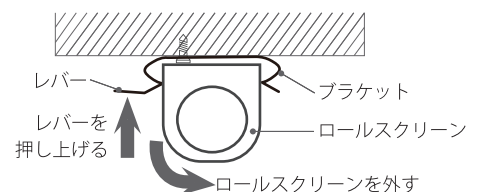
- ブラケット奥側のスナップ部にロールスクリーンのフレームを押し当ててから、ロールスクリーン手前側を押し上げて、ブラケット手前側のスナップ部にはめ込んでください。  
アンテナ線はリモコン操作の受信に必要ですので切断せず、本体周辺の目立たない場所に留めてください。

※ロールスクリーンは前後どちら向きにも取付可能です。窓の形状などに合わせてお好みの向きでご使用ください。



### 参考：ロールスクリーンの取り外し方法

- ブラケット手前のレバーを押し上げて手前側スナップ部を開き、取付時と逆の手順でロールスクリーンを取り外してください。ロールスクリーンの落下には十分にご注意ください。



## 3. 操作・基本設定

### 設定中の注意

#### ⚠ 注意

- 取り付け後は基本操作を行って正常な動作を確認し、窓の高さに合わせて下側の自動停止位置を調整してください。
- 本製品のリモコンは特定小電力無線設備のため、法令により連続送信時間に5秒の制限があります。  
制限による送信停止後は、2秒間ボタンを押さない状態で待機すると送信可能になります。  
設定を変更する時は手順ごとに確実な操作が必要ですので、1操作ごとに間をおいて行ってください。  
送信中はリモコンの赤LEDが点滅します。

### 3.1 リモコン受信の有効化

●本ロールスクリーンの出荷時には、バッテリーの消耗と誤作動を防ぐためにリモコンの電波受信が無効化されています。

充電を行うと電波受信が有効化されますので、取り付けが終わったら付属の充電器を充電端子に接続し、電波受信を有効化してください。

※充電を行ってもリモコン操作に応答がない場合は、内蔵電池の充電が切れている可能性があります。約6時間、充電器を接続したままにして充電を行うと満充電となります。

### 3.2 基本操作

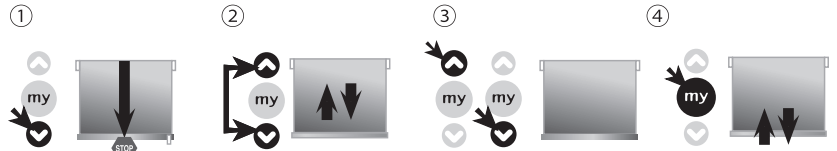
リモコンまたはスイッチを用意します。

- ① UPボタンでロールスクリーンが上昇します。
- ② DOWNボタンでロールスクリーンが下降します。
- ③ STOPボタンで上昇・下降動作を停止します。



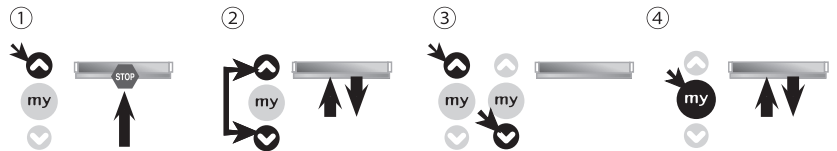
### 3.3 自動停止位置の調整（下側）

- ①DOWNボタンを押して、ロールスクリーンが自動停止するまで下側に移動させます。
- ②ロールスクリーンが上下に小さく動作するまでUPボタンとDOWNボタンを同時に押し続けます。
- ③UPボタンまたはDOWNボタンを押し、自動停止させたい位置に調整します。この時、UPまたはDOWNボタンを押し赤LEDが光っている間だけロールスクリーンが動作します。
- ④ロールスクリーンが上下に小さく動くまで、STOPボタンを押します。



### 3.4 自動停止位置の調整（上側）

- ①UPボタンを押して、ロールスクリーンが自動停止するまで上側に移動させます。
- ②ロールスクリーンが上下に小さく動作するまでUPボタンとDOWNボタンを同時に押し続けます。
- ③UPボタンまたはDOWNボタンを押し、自動停止させたい位置に調整します。この時、UPまたはDOWNボタンを押し赤LEDが光っている間だけロールスクリーンが動作します。
- ④ロールスクリーンが上下に小さく動くまで、STOPボタンを押します。



## 4. その他の設定

### 4.1 マイポジションの登録／削除

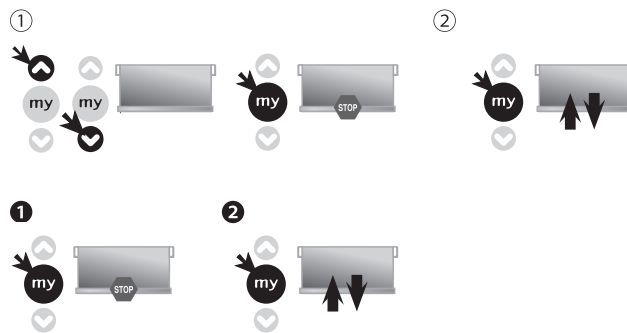
全開、全閉リミット位置とは別の任意の位置（マイポジション）を1か所登録することができます。設定後はスクリーンが停止している状態でSTOPボタンを押すと、登録したマイポジションにロールスクリーンが移動します。

#### ●マイポジションの登録

- ①UPボタンまたはDOWNボタンを使って希望するマイポジションにロールスクリーンを移動させます。
- ②STOPボタンをロールスクリーンが上下に動くまで押し続けます。

#### ●マイポジションの削除

- ①ロールスクリーンが停止状態の時にSTOPボタンを押します。ロールスクリーンは登録されているマイポジションに移動します。
- ②STOPボタンをロールスクリーンが上下に動くまで押し続けます。



### 4.2 追加リモコンの登録／削除

- ①ロールスクリーンが上下に動くまで、現在使用されているリモコン背面のプログラムボタンを押し続けます。
- ②ロールスクリーンが上下に動くまで、追加（または削除）したリモコン背面のプログラムボタンを押し続けます。

※現在使用されているリモコンが1台の時は、操作ができなくなりますので削除は行わないでください。

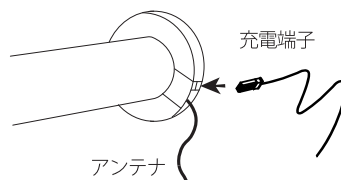


### 4.3 ロールスクリーンの充電

ロールスクリーン内蔵のリチウムイオンバッテリーを充電するには、付属の充電器を充電端子に接続してください。充電中、充電器のLEDが次のように点灯します。

- ・赤色点灯：充電中
- ・緑色点灯：充電完了

※充電端子には向きがあります。正しい向きに差し込んでください。



## 5. 保証について

### 保証書

このたびは、弊社製品をお買い上げいただき誠にありがとうございます。この保証書は、本書に明示した期間・条件を元において無料修理をお約束するものです。したがってこの保証書によってお客様の法律上の権利を制限するものではありません。保証期間経過後の修理についてご不明な場合は、お買い上げの販売店、または当社までお問い合わせください。

製品名	ウィンドウストリー ロールスクリーン		オーダー番号	
			オーダー番号	
弊社出荷日	年 月 日			
保証期間	弊社出荷日より1年			
お客様情報	お名前			
	ご住所	〒		
	電 話			
販売店情報				

#### 【保証規定】


- 取扱説明書、本体添付ラベル等の注意書きに従って使用した状態で保証期間内に故障した場合には、無料修理させていただきます。
  - 無料修理をご依頼になる場合には、お買い上げの販売店、または当社へご依頼ください。
- 保証期間内でも次の場合は原則として有料とさせていただきます。
  - 使用上の誤り、および不当な修理や改造ならびに純正部品以外の使用による故障および損傷。
  - お買い上げ後の輸送、落下などによる故障および損傷。
  - 火災、地震、水害、落雷、そのほかの転変地変、異常電圧、電磁場などによる故障および損傷。
  - 特殊環境（極度の湿気、塩害、薬品のガス、公害、塵埃）による故障および損傷。
  - お買い上げ後の取り付け場所の移動などによる故障および損傷。
  - 本書のご提示がない場合。
  - 本書にシリアル番号、弊社出荷年月日、お客様名、販売店名の記入のない場合。あるいは字句を書き換えられた場合。
- 本書は、日本国内でのみ有効です。
- 本書は、再発行いたしませんので大切に保管してください。

#### 付属品の保証について

リモコンなど付属品の修理については、お買い上げの販売店、または当社までお問い合わせください。

ソムフィ株式会社

〒141-0031 東京都品川区西五反田 7-25-5 西五反田 7 丁目ビル 4F  
TEL. 03-6431-8693 / 03-6431-8681 FAX. 03-6431-8936

【お問合せ先  
QRコード 】

**somfy**<sup>®</sup>